

Ръководство за работа с платформата за онлайн търговия на БФБ

BG Trader



1. Инсталиране на BG Trader

Сваляне на платформата

Изтеглете платформата от линка за инсталация:

<http://bulbrokers.com/bg/online-trade/metatrader-4/web-trader/>

В случай, че вече сте инсталирали платформата на компютъра си при регистрация за демо сметка или друга реална сметка, не е необходимо да го правите повторно.

Инсталиране

Натиснете бутона „Run“ или „Save“ (в зависимост от интернет браузъра, който използвате).

Ако нямате инсталирана „.Net“ програма или версията ѝ не е достатъчно нова, прозорец ще ви информира, че предстои инсталацията ѝ. Инсталацията на „.Net“ може да отнеме до 15 мин. Това е еднократно действие при първоначално инсталиране на платформата.

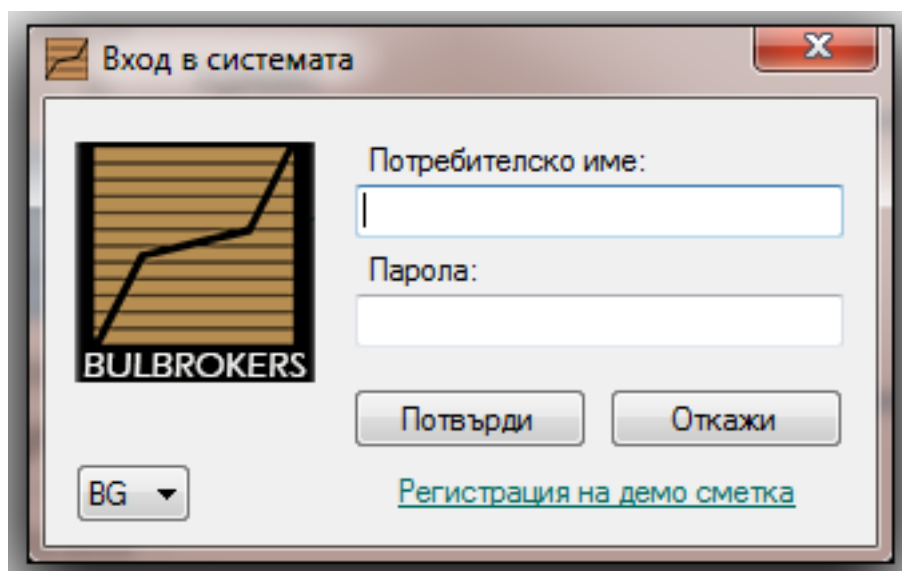
Стартиране

Стартирайте платформата от иконата „BG Trader“ на вашия десктоп.


2. Вход в платформата

Вход в платформата

При стартиране на BG Trader ще се зареди прозорец за вход в сметката ви:



За да влезете в реалната си сметка за търговия на Българска Фондова Борса въведете вашия клиентски номер в полето „Потребителско име“, а в полето „Парола“ - предоставената ви парола при сключване на договор за реална сметка.

Ако входът в сметката е бил успешен, в горния десен ъгъл на платформата ще виждате зелен статус на връзката: 

Изход от платформата

При затваряне на платформата BG Trader автоматично излизате от реалната си сметка. Можете да затворите платформата от червения бутон за изход в горния десен ъгъл или като изберете **Файл > Изход**.

Промяна на парола

Предоставената парола служи за първоначална идентификация на клиента. След първия вход в сметката ви платформата ще изиска да промените своята парола. В последствие можете да промените паролата си, като изберете **Файл > Лични данни > Промяна на парола**.

3. Основно меню и функционалност

3.1 Файл

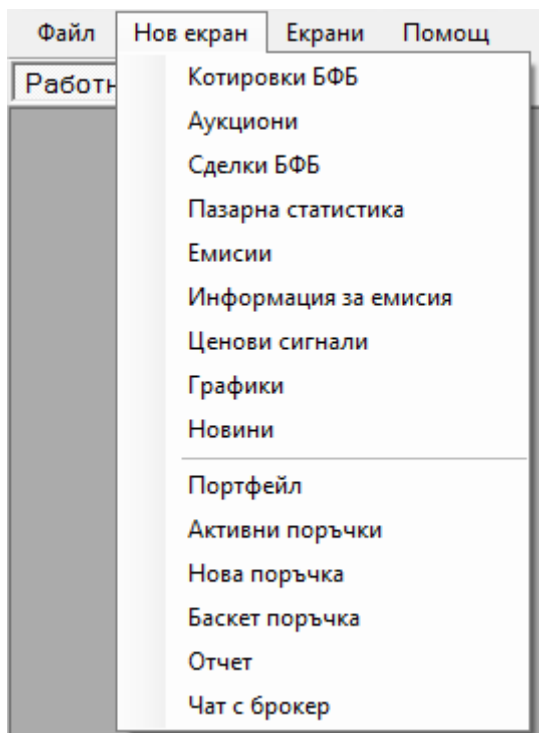
От основното меню „Файл“ можете:

- да управлявате вашите работни площи
- да промените паролата си за достъп
- да промените някои настройки
- да излезете от платформата

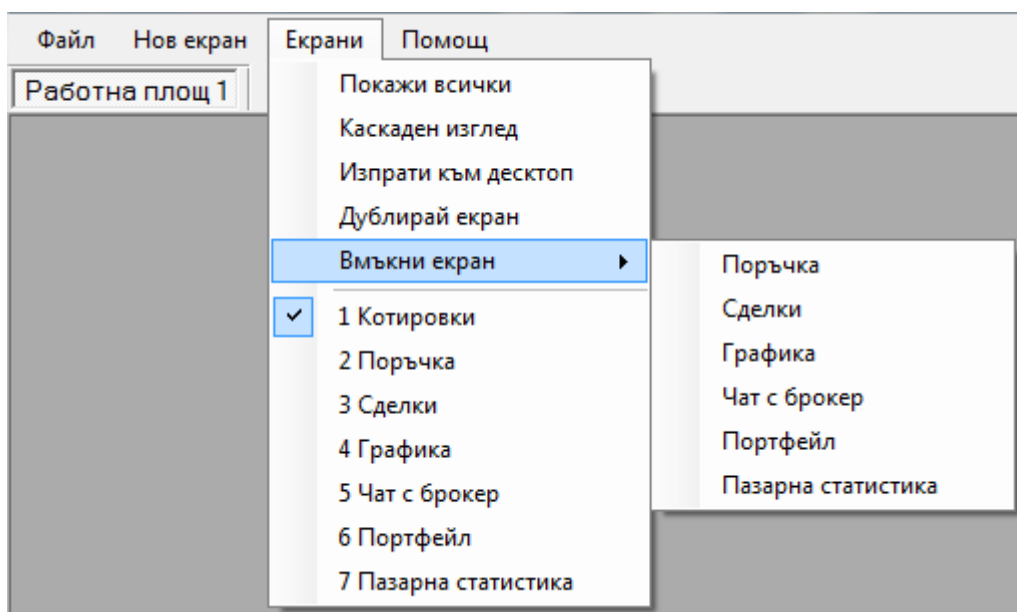
| | |
|----------------------|--|
| Шаблони работна площ | Тук можете да съхранявате, изтривате и преименувате създадени от вас работни площи. Това можете да направите и чрез натискане на десен бутон на мишката върху дадена площ. Можете да изберете и стандартния работен изглед на платформата, който се зарежда автоматично при първия вход в сметката ви. |
| Нова работна площ | Можете да добавяте нова работна площ, която ще се визуализира от дясно на съществуващите вече площи. Това можете да направите и чрез натискане на десен бутон на мишката върху дадена площ.. |
| Преименувай | Имате възможност да променяте имената на работните площи. |
| Затвори | Натиснете „Затвори“, за да затворите избраната работна площ. |
| Съхрани | Имате възможност да запазите промените, които сте направили в избраната работна площ. |
| Лични данни | Записана е вашата персонална информация в платформата BG Trader. Можете да променяте паролата си за достъп до платформата. |
| Изход | Чрез избор от меню Файл > Изход , както и от икона „X“ в горния десен ъгъл на платформата, можете да излезете от сметката си. Преди да излезете, ще бъдете попитани дали желаете да запазите конфигурацията, която сте избрали в системата. Ако желаете да се запамети сегашното състояние на работната ви площ, както и на текущите настройки, изберете „Да“. |

3.2 Нов екран

От основното меню „Нов екран“ имате възможност да добавяте различни екрани в избраната работна площ:



3.3 Екрани



От основното меню „Екрани“, както и с десен бутон върху заглавието на даден екран, можете да управлявате екраните и тяхната конфигурация в платформата.

Покажи всички

Имате възможност да визуализирате всички активирани екрани в избраната работна площ, като системата ги подрежда автоматично.

Каскаден изглед

Имате възможност да подредите прозорците в стил каскаден изглед.

Изпращане към десктоп (always on top)

От тук или с десен бутон върху заглавното поле можете да изпратите съответния екран на преден план, което означава, че дори да минимизирате платформата ще продължите да виждате избрания екран. Използвайки тази опция, вие имате възможност да следите избрана от вас информация, без да прекъсвате основната си дейност.

Дублирай екран

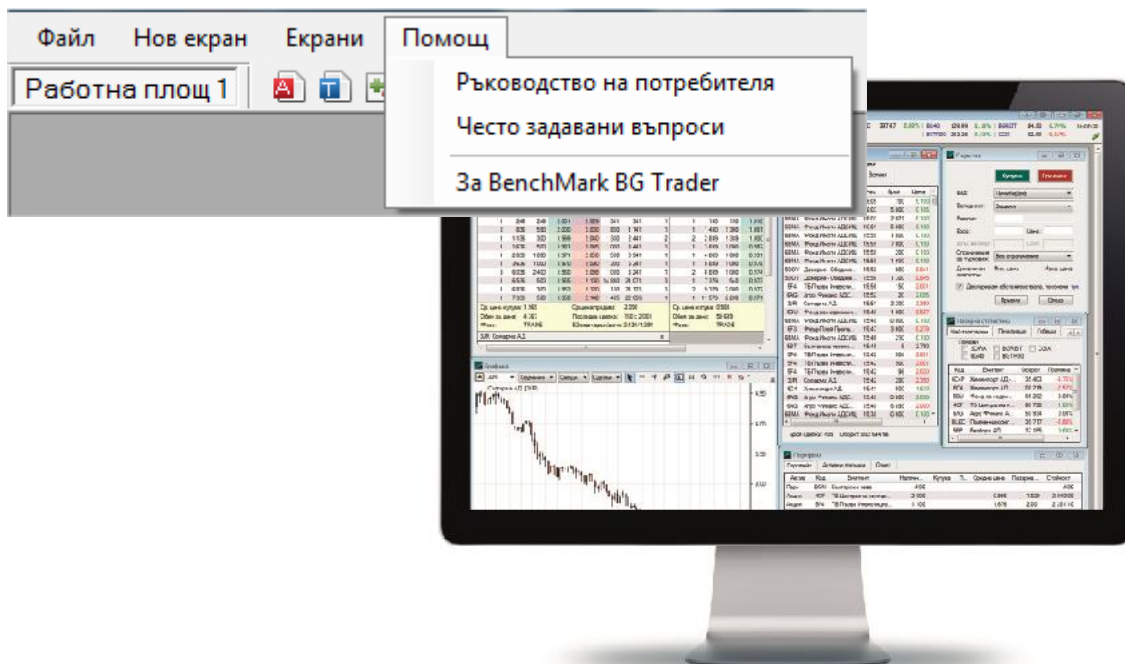
От тук или с десен бутон върху заглавното поле на избрания екран можете да дублирате съответния екран в работната площ.

Вмъкване на нов екран

Затваряне на екран

Активни екрани

3.4 Помощ



3.5 Бърз достъп

IV. Екрани и функции

4.1 Екран „Котировки БФБ“

Активиране

Описание

Филтриране

Колони

1. Код - борсовия код на емисията.
2. Колона икони – според вида инструмент са поставени символи с различен цвят за по-лесно визуално разпознаване.
3. Емитент - наименование на компанията - емитент.
4. Колона (+/-) - дава възможност за показване/скриване дълбочината на пазара на определена емисия без преминаване в режим „Ниво 2“.
5. Оферти - показва броя оферти купува на дадена цена.
6. Сума количество - всеки следващ ред от „сума количество“ показва сумата на ценните книги от всички оферти на дадена емисия купува над избраната.

7. Брой ЦК - броя ценни книжа, предложени за покупка на съответната цена.
 8. Купува - показва цена купува за дадената емисия.
 9. Продава - показва цена продава за дадената емисия.
 10. Брой ЦК - броя ценни книжа, предложени за продажба на съответната цена.
 11. Сума количество - всеки следващ ред от „сума количество“ показва сумата на ценните книги от всички оферти на дадена емисия продава над избраната.
 12. Оферти - показва броя оферти купува на дадена цена.
 13. Обем - изтъргуван обем ценни книги до момента за текущата борсова сесия.
 14. Първа сделка – цената, на която е сключена първата сделка за борсовата сесия.
 15. Мин. цена – най-ниската цена, на която има сключена сделка за деня.
 16. Макс. цена – най-високата цена, на която има сключена сделка за деня.
 17. Последна сделка – цената, на която е сключена последната сделка.
 18. Пред. ден – цената, на която е затворила позицията последния борсов ден, в който е търгувана.
 19. Промяна - изменението на цената между последна цена затваря и последна сделка в проценти: $[(\text{последна сделка} - \text{последна цена затваря}) / \text{последна цена затваря}] \times 100\%$.
 20. Фаза – различните фази на търговия в съответствие със търговската система на Xetra:
 - BETW = между два аукциона, когато инструментът не се търгува непрекъснато;
 - CCALL = кол-фаза на закриващ аукцион;
 - DEL = инструментът не се търгува, но все още е в системата;
 - ECALL = кол-фаза на аукцион при приключване на деня;
 - ENDTR = приключване на търговията;
 - HALT = инструментът е в състояние „задържан“;
 - ICALL = кол-фаза на междинен аукцион;
 - IFRZ = спиране (замръзване) на междинен аукцион;
 - IIPO = кол-фаза на междинен аукцион за първично публично предлагане (IPO);
 - OCALL = кол-фаза на откриващ аукцион;
 - OFRZ = спиране (замръзване) на откриващ IPO аукцион;
 - OIPO = откриващ IPO аукцион;
 - POSTR = последваща фаза (post-trading);
 - PRETR = предварителна фаза (pre-trading);
 - START = старт;
 - SUSP = спиране;
 - TRADE = непрекъсната търговия;
 - VOLA V = прекъсване за нестабилност;
 - VOLA X = разширено прекъсване за нестабилност.
 21. Цена аукцион – цената, определена по време на аукцион.
 22. Брой аукцион – броят ценни книжа, за който може да се сключи сделка на горепосочената цена аукцион.
 23. Излишък аукцион - индикатор дали предлаганото количество в аукциона превишава търсеното количество.
- Например: S60 означава: 60 книжа повече продава на дадената цена, B80 означава: 80 книжа повече купува на дадената цена.

| | |
|---|--|
| Добавяне/изтриване на емисия | Съществува възможност за добавяне на емисии по индекси или на отделни такива чрез полето за добавяне на емисии или чрез функцията „Drag-and-Drop“ като „довлачите“ желаната емисията от друго поле. Изтриването на емисия става чрез избор с десен бутон на мишката на полето „Изтрий емисия“. |
| Преместване на емисия | Преместването на дадена емисия става като задържите с ляв бутон на мишката върху емисията и я преместите на желания от вас ред. |
| Дълбочина Ниво 2 | Ниво 2 показва дълбочина на пазара за всички емисии, наблюдавани в момента от потребителя. |
| Дълбочина на пазара | Дълбочина на пазара за дадена емисия (освен чрез избор на Ниво 2 за всички емисии и от бутон (+/-) за една емисия) можете да активирате чрез натискане с десен бутон на мишката върху емисията и избор на „Дълбочина на пазара“. След като ви се отвори нов екран с офертите за избраната емисия, можете да подавате поръчки и от него чрез избор с десен бутон върху емисията на „Нова поръчка“ или чрез двойно натискане върху избраната оферта. |
| Подаване на поръчка с автоматично попълване | При двойно натискане върху стойностите в колоните купува/продава ще се отвори екран „Нова поръчка“ с попълнени полета, като ще вземе данните от избраната оферта – емисия, брой, цена, вид, купува/продава. |
| Подаване на обикновена поръчка | При двойно натискане върху определена емисия ще се отвори екран „Нова поръчка“ с попълнени основни полета за избраната емисия. |
| Скриване/показване на колони | С дясно натискане върху полето с информацията в екран Котировки > Избор на колони имате възможност да избирате кои колони да се визуализират. |
| Промяна на ширина на колона | Със задържане на ляв бутон на мишката върху избраната колона можете да промените ширината ѝ. |
| Сортиране по колона | С еднократно натискане на ляв бутон на мишката върху заглавието на избраната колона можете да сортирате съдържащата се в нея информация. |
| Всички оферти | Всички оферти купува/продава за определена емисия можете да отворите чрез избор с десен бутон върху емисията „Всички оферти“. Екранът „Всички оферти“ е статичен (не се актуализира автоматично) и показва офертите към даден момент, като от него не могат да се подават поръчки. |
| Графика | С дясно натискане върху емисиите в екран Котировки > Графика имате възможност да отворите прозорец „Графика“ за избраната от вас емисия. |

4.2 Екран „Сделки БФБ“

| | |
|------------|---|
| Активиране | Стартирайте екран „Сделки БФБ“ като изберете Нов екран > Сделки БФБ от основното меню на платформата. |
| Описание | Визуализира всички сделки в реално време. При новите сделки редът се оцветява в жълто. Екран „Сделки“ се актуализира динамично. |

| Код | Емитент | Час | Брой | Цена | Стойност |
|-----|---------------------|-------|------|-------|----------|
| 5F4 | ТБ Първа Инвести... | 10:38 | 125 | 2.720 | 340.00 |

| | |
|-----------------------------|--|
| Търсене на сделки за емисия | Съществува възможност за селектиране на сделки за определена емисия чрез полето „Търси“ или чрез функцията „Drag-and-Drop“, като „довлачите“ желаната емисия от друго поле. Показването на всички сделки за всички емисии става чрез избор на „Всички“ в горната част на екран „Сделки“. |
| Колони | <ol style="list-style-type: none"> Код - борсовият код на емисията. Емитент - наименованието на компанията емитент. |

3. Час – часът на сключване на сделката
4. Брой – брой акции предмет на сделката.
5. Цена – цена, на която е сключена сделката. Когато цената е в червено, това означава, че цената е по-ниска в сравнение с предходната сделка, а когато е в зелено – по-висока. При първа сделка за съответната емисия сравнението е спрямо цена затваря от предходния ден.

| | |
|------------------------------|--|
| Информация за търговията | В долната част на екран „Сделки“ можете да видите броя сключени сделки за деня, както и изтъргувания дневен обем в лева (сделките с облигации не влизат в посочения обем). При търсене по определена емисия се визуализира и обемът. |
| Скриване/показване на колони | С дясно натискане върху полето с информация в екран Сделки > Избор на колони имате възможност да избирате кои колони да се визуализират. |
| Промяна на ширина на колона | Със задържане на ляв бутон на мишката върху избраната колона можете да промените ширината ѝ. |
| Сортиране по колона | С еднократно натискане на ляв бутон на мишката върху заглавието на избраната колона можете да сортирате съдържащата се в нея информация. |
| Експорт в Excel | С дясно натискане върху информацията в екран Сделки > Експорт в Excel имате възможност да съхраните в Excel файл със сделките на всички или на избрана от вас емисия на персоналния си компютър. |
| Подаване на поръчки | Можете да подавате поръчки чрез дясно натискане върху емисиите в екран Сделки > Нова Поръчка . |

4.3 Екран „Аукциони“

| | |
|------------------------------|---|
| Активиране | Стартирайте екран „Аукциони“ като изберете Нов екран > Аукциони от основното меню на платформата. |
| Описание | От този прозорец може да получите информация за компаниите, които са в аукцион за волатилност. |
| Колони | Над емисиите са изброени следните колони с показатели: <ol style="list-style-type: none"> 1. Код - борсовият код на емисията. 2. Емитент - наименованието на компанията емитент. 3. Дата – датата на аукциона. 4. Време – часът на влизане на емисията в аукцион. 5. Фаза на аукциона: <ul style="list-style-type: none"> • VOLA V = прекъсване за нестабилност; • VOLA X = разширено прекъсване за нестабилност. |
| Скриване/показване на колони | С дясно натискане върху полето „Избор на колони“ имате възможност да избирате кои колони да се визуализират. |
| Промяна на ширина на колона | Със задържане на ляв бутон на мишката върху избраната колона можете да промените ширината ѝ. |
| Сортиране по колона | С еднократно натискане на ляв бутон на мишката върху заглавието на избраната колона можете да сортирате съдържащата се в нея информация. |
| Експорт в Excel | С дясно натискане върху информацията в екран Аукциони > Експорт в Excel имате възможност да съхраните в Excel файл със сделките на всички или на избрана от вас емисия на персоналния си компютър. |
| Подаване на поръчки | Можете да подавате поръчки чрез двойно натискане върху емисиите в екран „Аукциони“. |

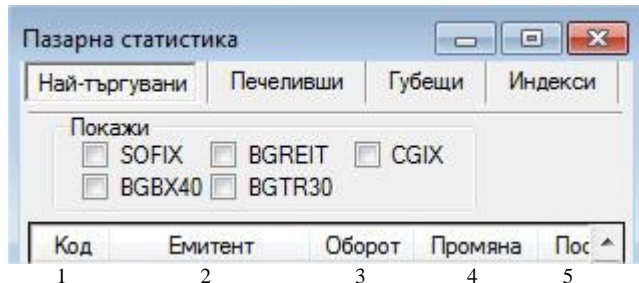
4.4 Екран „Пазарна статистика“

Активиране

Стартирайте екран „Пазарна статистика“ като изберете **Нов екран > Пазарна статистика** от основното меню на платформата.

Описание

Визуализира десетте компании с най-голямо положително и най-голямо отрицателно изменение в цената за текущата борсова сесия, както и десетте най-търгувани емисии за деня, подредени по дневен обем в лева. Визуализира и моментната стойност, както и изменението на всички борсови индекси.



Колони

1. Код - борсовият код на емисията.
2. Емитент - наименованието на компанията емитент.
3. Промяна – изменението в цената на ценната книга за текущата борсова сесия.
4. Посл. сделка – цената, на която е сключена последната сделка с емисията.
5. Обем за деня – дневният изтъргуван обем в лева за съответната емисия.

Скриване/показване на колони

С дясно натискане върху полето „Избор на колони“ имате възможност да избирате кои колони да се визуализират.

Промяна на ширина на колона

Със задържане на ляв бутон на мишката върху избраната колона можете да промените ширината ѝ.

Сортиране по колона

С еднократно натискане на ляв бутон на мишката върху заглавието на избраната колона можете да сортирате съдържащата се в нея информация.

Експорт в Excel

С дясно натискане върху информацията в екран **Пазарна статистика > Експорт в Excel** имате възможност да съхраните в Excel файл със сделките на всички или на избрана от вас емисия на персоналния си компютър.

Подаване на поръчки

Можете да подавате поръчки чрез двойно натискане върху емисиите в екран „Пазарна статистика“.

4.5 Екран „Емисии“

Активиране

Стартирайте екран „Емисии“ като изберете **Нов екран > Емисии** от основното меню на платформата.

Описание



Визуализира различни показатели и информация за всички или избрани от потребителя емисии за определен период.

Търсене/Филтриране

Съществува възможност за търсене на емисии по:

- Име/код;
- Индекси;
- Видове;
- Сектори;

- Валута.

За бърз и удобен начин за справка за дадена емисия може да използвате и функцията „Drag-and-Drop“ като „довлачите“ желаната емисия от друг екран.

Задаване на период на наблюдение

Съществува възможност за преглед на променливите показатели за емисии за зададен период от време:

- Среднодневен обем лева;
- Среднодневен обем лота;
- Среднодневен брой сделки;
- Промяна %;
- Изтъргуван % от капитала.

Колони

1. Код - борсовият код на емисията.
2. Колони икони – според вида инструмент са поставени символи с различен цвят за по-лесно визуално разпознаване.
3. Емитент - наименованието на компанията емитент.
4. Вид – показва вида на ценната книга – акции, облигации, права, компенсаторни инструменти, дялове от фондове.
5. Последна цена затваря – последната цена затваря от борсовата сесия.
6. Сектор – показва сектора, в който попада съответната емисия.
7. Валута - показва валутата, в която е емитирана дадената емисия.
8. Пазарна капитализация – пазарната стойност на съответната емисия (брой ценни книги по посл. цена затваря).
9. Среднодневен оборот - средноаритметичният обем на търговия в лева за избрания период от време.
10. Среднодневен обем - средноаритметичният обем на търговия в лота за избрания период от време.
11. Среднодневен брой сделки – средноаритметичният брой сделки за избрания период от време.
12. Промяна % – процентно изменение на цената за избрания период.
13. Изтъргуван % от капитала – показва изтъргуваното количество акции от капитала на дадено дружество в проценти за определен период от време.
14. – 19. Финансови показатели

Скриване/показване на колони

С дясно натискане върху полето „Избор на колони“ имате възможност да избирате кои колони да се визуализират.

Промяна на ширина на колона

Със задържане на ляв бутон на мишката върху избраната колона можете да промените ширината ѝ.

Сортиране по колона

С еднократно натискане на ляв бутон на мишката върху заглавието на избраната колона можете да сортирате съдържащата се в нея информация.

Експорт в Excel

С дясно натискане върху информацията в екран **Емисии > Експорт в Excel** имате възможност да съхраните в Excel файл сделките на всички или на избрана от вас емисия на персоналния си компютър.

Подаване на поръчки

Можете да подавате поръчки чрез дясно натискане върху информацията в екран **Емисии > Нова поръчка**.

Графика

С дясно натискане върху емисиите в екран **Емисии > Графика** имате възможност да отворите прозорец „Графика“ за избраната от вас емисия.

4.6 Екран „Информация за емисия“

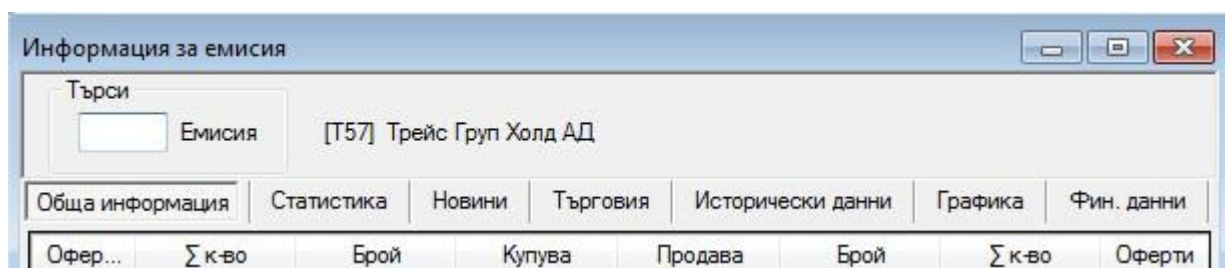
Активиране

Стартирайте екран „Информация за емисия“ като изберете **Нов екран > Информация за**

емисия от основното меню на платформата.

Описание

В този екран потребителите могат да намерят пазарна статистика и информация за дадена емисия.



Търсене по емисия

Можете да изберете емисия чрез полето „Търси“ или чрез функцията „Drag-and-Drop“ като „довлачите“ желаната емисия от друг екран.

Табове

1. Обща информация - визуализира актуални котировки и обща информация за емисията.
2. Статистика – различни статистически данни относно движението на цената на компанията за предварително зададени периоди.
3. Новини – новини за емисията, постъпващи от няколко RSS канала
4. Търговия – визуализира сделките за деня за избраната емисията.
5. Исторически данни – пълна информация за търговията за периода от листването на емисията до днешна дата - първа сделка, максимална цена, минимална цена, последна сделка, обем на дневна база.
6. Графика – визуализира графиката на емисията.

Десен бутон на мишката

Във всички табове на екран „Информация за емисия“ има меню с десен бутон на мишката, което дава бърз, лесен и удобен начин за експортиране на информацията, принтиране, както и за подаване на „Нова поръчка“

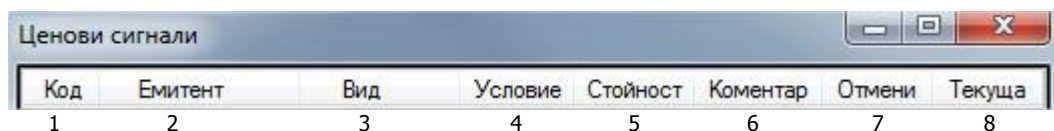
4.7 Екран „Ценови сигнали“

Активиране

Стартирайте екран „Ценови сигнали“ като изберете **Нов екран > Ценови сигнали** от основното меню на платформата.

Описание

Дава възможност за въвеждане на различни ценови критерии, водещи до активиране на сигнали. Критериите могат да се задават за цена купува, цена продава и цена сделка.



Колони

1. Код – борсовият код за емисията.
2. Емитент – показва наименованието на компанията емитент.
3. Вид – показва вида на ценовия сигнал.
4. Условие – визуализира условието на ценовия сигнал, по-голямо, по-малко и/или равно.
5. Стойност – стойност на условието.
6. Коментар – възможност за задаване на обяснителен текст.
7. Отмени – дава възможност за отмяна на условието.
8. Текуща – показва текуща цена на емсията, която е под условие.

Добави нов ценови сигнал

Добавянето на нов ценови сигнал става чрез бутона „Нов сигнал“ или чрез десен бутон.

Изтрий ценови

Ценови сигнал може да бъде изтрил автоматично от системата, след като бъде изпълнен или

4.8 Екран „Графики“

Активиране

Екран „Графика“ може да бъде отворен, като изберете **Нов екран > Графики** от основното меню на платформата. Ще се визуализира празна графика, след което можете да въведете желанието от вас инструмент в горния ляв ъгъл на графиката. Ако не знаете пълния борсов код на инструмента, при въвеждане на началните му символи от падащото меню ще се покажат всички инструменти, които ги съдържат.

Забележка: Графиките се построяват по цена на сключените сделки.

Описание



Графичният модул се използва, за да се следят движенията в цените на избран инструмент. Той съдържа множество от графики, създадени, за да удовлетворят нуждите и предпочитанията на различните клиенти. Освен това графичният модул съдържа инструменти за анализ, с които да се следят и предвиждат ценовите движения.

Настройки на типа графика

Платформата BG Trader ви позволява да изберете измежду три типа графики – линия, бар и свещи.

- Линейни графики

Линейните графики свързват последователно всеки следващ период. Те представят нагледно графиката, която може да обобщи и представи добре много данни на относително малка площ. Линейните графики не вземат предвид колебанията в цената през конкретните периоди и показват само цената на последна сделка при затваряне на пазара.

- Бар графики

Бар графиката дава пълна информация за всеки период, включително:

1. Цената при отваряне за периода – късата хоризонтална линия отляво на бара
2. Най-високата цена за периода – връх на вертикалната линия
3. Най-ниската цена за периода – долният край на вертикалната линия
4. Цената при затваряне за периода – късата хоризонтална линия отдясно на бара

- Свещи

Свещите са най-широко използвания графичен стил и според мнозина те са най-лесни за

разчитане.

Графиката тип свещи показва:

1. Дали цената при затваряне на пазара през разглеждания период е по-висока (зелен бар) или по-ниска (червен бар) спрямо цената при отваряне
2. Цената при отваряне за периода - дъното на зелената площ (позната като „тяло“) или върха на червеното тяло
3. Най-високата цена за периода - върхът на тънката вертикална линия (още позната като „сянка“)
4. Най-ниската цена за периода - дъното на тънката вертикална линия (още позната като „сянка“)
5. Цената при затваряне за периода - върхът на зелената площ (позната като „тяло“) или дъното на червеното тяло.

Настройка на
времева рамка

Графиките в платформата за търговия BG Trader позволяват да се следят времеви интервали от 1 минута до 1 месец. Промяна на времевата рамка се извършва от съответното падащо меню.

Когато превключвате между отделни времеви интервали, показанията на графиката се обновяват автоматично. Платформата съдържа и графична информация за цените на последните сделки, представена чрез линейна графика.

Графични оси

Модул Графики позволява промяна по абсцисата на една графика. Използвайки тази функция, можете да намалявате или увеличавате времевите периоди по абсцисата.

Промяната на графичната ос се осъществява по следния начин:

1. Поставете курсора на мишката върху абсцисната ос.
2. Придвигете курсора в посоката, в която желаете да промените оста (разширяване/свиване).
3. За да възстановите оригиналните параметри, натиснете бутона „1:1“ в линията с инструменти в горната част на графиката.

Модул Графики позволява достъп до историческите данни на инструмента. Задръжете бутона на мишката върху графиката и движете графиката напред или назад във времето.

Показване на
информация за
цената

Изобразяването на информация за цената може да се извършва чрез няколко типа курсори, с които разполага графичния модул в платформата BG Trader. Видовете курсори са разположени в лентата с инструменти в горната част на графиката.

Нормалният курсор не дава информация за цените на съответния бар.

- Свободният курсор позволява да следите всяка една цена на графиката, движейки мишката нагоре и надолу по самата графика. Цените се изобразяват по ординатната ос вдясно на графиката, докато върху абсцисната ос можете да следите времевия момент, в който дадена цена е била достигната.
- Информативният курсор се движи в рамките на отделните барове, като показва цените на отваряне и затваряне за всеки отделен период, заедно с най-ниската и най-високата цена към този момент и изтъргувания обем за конкретния инструмент.
- Информативният курсор с базова информация е аналогичен на обикновения информативен курсор с тази разлика, че той се състои от прозорче с информация за четирите основни цени, съдържащи се във всеки бар – цена на отваряне и затваряне, най-висока и най-ниска цена – както и момента, в който тези цени са били достигнати, и изтъргувания обем.
- Статичната информация представлява информация за цената на отваряне и затваряне, най-високата и най-ниската цена, изтъргувания обем и датата, като тази информация е разположена статично в долния ляв ъгъл на графиката.

Други бутони в
лентата с

Лентата с инструменти, разположена в горната част на графиката, съдържа допълнителни бутони, които ви позволяват да настройвате графиката в зависимост от личните ви

предпочитания.

- Бутон „Решетка“ позволява да промените начина, по който се изобразява решетката, разположена на фона на графиката. Натискайте този бутон, можете да превключвате между обикновена решетка, представляваща симетрично разположени хоризонтални и вертикални линии, и бял екран, при който отсъстват тези ориентировъчни линии.
- Бутон „Уголемяване“ позволява да преминавате към следващия по-нисък времеви интервал с всяко едно натискане. Ако например в момента разглеждате дневна графика, бутон „Уголемяване“ ще ви препрати към 60-минутна графика.
- Бутон „Възстанови“ (1:1) позволява да върнете графиката към оригиналния ѝ мащаб, ако сте променяли мащаба преди това (свиване/разширяване на графиката).
- Бутон „Изтрий“ служи за изтриване на линии, проектирани на графиката. За да изтриете дадена линия, трябва да натиснете бутон „Изтрий“, след което да кликнете с мишката върху съответната линия
- Бутон „Изтрий всички“ служи за изтриване на всички начертани на графиката линии. След натискане на този бутон платформата ще ви поиска потвърждение за изтриването на всички линии
- Бутонът за показване на чакащите поръчки и ценовите сигнали ви позволява да следите на графиката нивото на поставените от вас чакащи поръчки и/или ценови сигнали
- Бутон „Копирай“ позволява да копирате текущия изглед на графиката и да го прехвърлите в друга програма за визуализиране на изображения прехвърлите в друга програма за визуализиране на изображения
- Бутон „Дублирай графиката“ автоматично копира текущия изглед на графиката, при което копието се появява в горния ляв ъгъл на вече отворената графика
- Бутон „Експорт на графиката“ позволява да експортирате графиката като файл и да я запазете в избрана от вас директория на компютъра.
- Ценови сигнали

В края на лентата с инструменти на графиката е разположен бутон „Ценови сигнал, който служи за известяване при настъпване на ценово събитие в посочен от вас инструмент. Необходимо е да зададете параметрите на ценовия сигнал, които включват:

1. Вид на инструмента
2. Цена, при достигането на която ще се задейства ценовия сигнал – цена купува, цена продава или цена на сключена сделка
3. Условие на ценовия сигнал – дали ценовият сигнал да се появи при покачване или спад под заложената от вас цена
4. Цена, при достигането на която да се активира ценовият сигнал
5. Допълнителен коментар, който не е задължителен реквизит при поставянето на ценови сигнали
6. Валидност на ценовия сигнал

- Технически индикатори

Графиката разполага с възможност за изобразяване на следните технически индикатори: 20-, 50- и 100- периодна пълзяща средна и обем, показващ броя изтъргувани за периода лота. Изборът на технически индикатори може да се извърши от бутона „Избор на анализи“, разположен в лентата с инструменти в горната част на графиката.

- Линии

Графиките в платформата за търговия BG Trader разполагат с възможност върху тях да бъдат проектирани различни видове линии. Изборът на линии се извършва от бутона „Линия“, разположен в лентата с инструменти в горната част на графиката.

Когато изберете желания от вас вид линия, трябва да кликнете с мишката върху графиката, след което можете да проектирате съответната линия на желано от вас място.

- Други функции на графиката

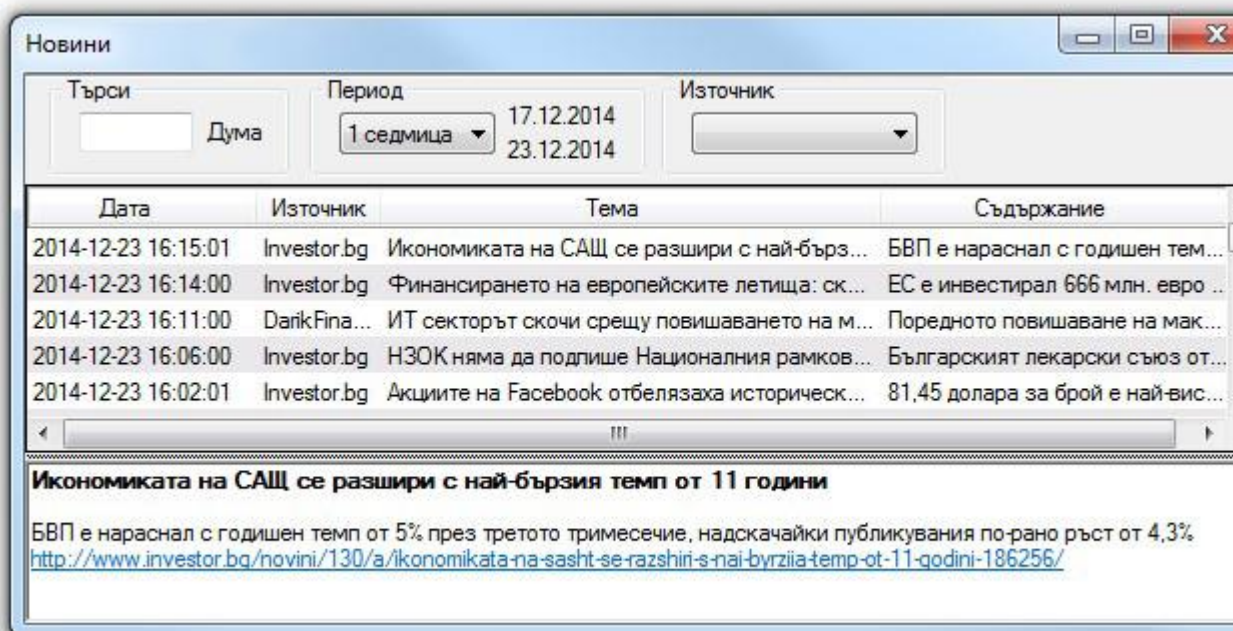
Някои от настройките на графиката могат да бъдат извършени директно от самата графика чрез кликане с десен бутон върху произволна точка от самата графика. От падащото меню можете да извършите следните действия:

1. Проектиране на 20-, 50- и 100- периодна пълзяща средна
2. Визуализиране на цена на последна сделка, която се изобразява като червена пунктирана линия, разположена паралелно на графиката
3. Показване на изтъргувания обем
4. Поставяне на нова поръчка за търговия
5. Показване на данни за дълбочина на пазара за съответната емисия
6. Показване на информация за емисията
7. Задаване на ценови сигнал
8. Принтиране на графиката
9. Копиране на графиката
10. Експорт на графиката

4.9 Екран „Новини“

Активиране

Стартирайте екран „Новини“ като изберете **Нов екран > Новини** от основното меню на платформата



Описание

Визуализира новини, свързани с търговията на БФБ.

Сортиране по емисия

Възможност за сортиране на новините по емисия и период.

Копирай

Избраната от вас новина може да бъде копирана и прехвърлена в Word и Excel.

4.10 Екран „Портфейл“

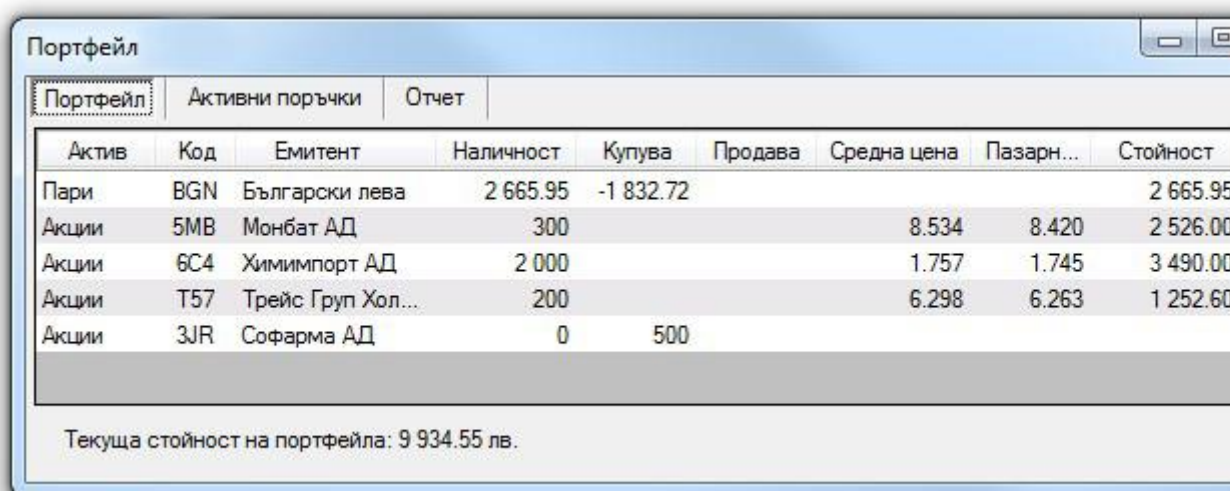
Активиране

Стартирайте екран „Портфейл“ като изберете **Нов екран > Портфейл** от основното меню на платформата.

Описание Визуализира наличието на ценни книги и парични средства по клиентската сметка в реално време.

- Колони
1. Актив - показва вида на ценната книга – акции, облигации, права, компенсаторни инструменти, дялове от фондове, както и свободните парични средства.
 2. Код - борсовият код на емисията.
 3. Емитент - наименованието на компанията емитент.
 4. Наличност – брой ценни книги, притежавани от клиента за дадената емисия или налични парични средства.
 5. Поръчки – наличието на поръчки купува или продава за съответната емисия.
 6. Пазарна цена – текущата пазарна цена на ценната книга.
 7. Стойност – пазарната стойност на притежаваните ценни книги от съответната емисия.
 8. Дял – показва какъв дял от общите активи заема дадената емисия.

Текуща стойност на портфейла В долната част на екран „Портфейл“ е показана текущата обща стойност на портфейла, която е сбор от пазарната капитализация на ЦК и свободните парични средства на клиента.



Портфейл

| Портфейл | Активни поръчки | Отчет | | | | | | |
|----------|-----------------|-------------------|-----------|-----------|---------|-------------|-----------|----------|
| Актив | Код | Емитент | Наличност | Купува | Продава | Средна цена | Пазарн... | Стойност |
| Пари | BGN | Български лева | 2 665.95 | -1 832.72 | | | | 2 665.95 |
| Акции | 5MB | Монбат АД | 300 | | | 8.534 | 8.420 | 2 526.00 |
| Акции | 6C4 | Химимпорт АД | 2 000 | | | 1.757 | 1.745 | 3 490.00 |
| Акции | T57 | Трейс Груп Хол... | 200 | | | 6.298 | 6.263 | 1 252.60 |
| Акции | 3JR | Софарма АД | 0 | 500 | | | | |

Текуща стойност на портфейла: 9 934.55 лв.

Графика на портфейла С дясно натискане върху емисиите в екран **Портфейл > Графика на портфейла** имате възможност да разгледате в графичен вид вашия портфейл и да го разделите по няколко критерия: сектори, видове активи или отделни позиции.

Скриване/показване на колони С дясно натискане върху полето „Избор на колони“ имате възможност да избирате кои колони да се визуализират.

Промяна на ширина на колона Със задържане на ляв бутон на мишката върху избраната колона можете да промените ширината ѝ.

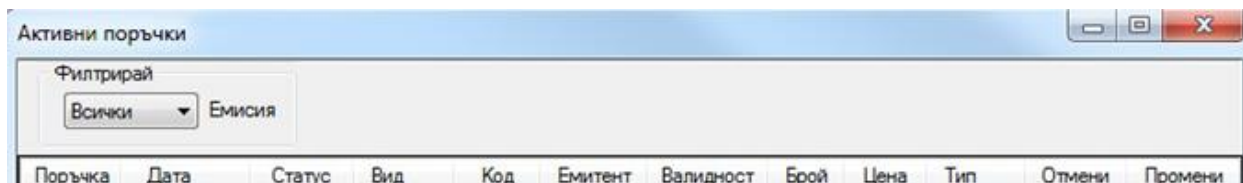
Сортиране по колона С еднократно натискане на ляв бутон на мишката върху заглавието на избраната колона можете да сортирате съдържащата се в нея информация.

Експорт в Excel С дясно натискане върху информацията в екран **Портфейл > Експорт в Excel** имате възможност да съхраните в Excel файл със сделките на всички или на избрана от вас емисия на персоналния си компютър.

Подаване на поръчки Можете да подавате поръчки чрез дясно натискане върху информацията в екран **Портфейл > Нова поръчка**.

Графика С дясно натискане върху емисиите в екран **Портфейл > Графика** имате възможност да отворите прозорец „Графика“ за избраната от вас емисия.

4.11 Екран „Активни поръчки“



Активиране

Стартирайте екран „Поръчки“ като изберете **Нов екран > Поръчки** от основното меню на платформата.

Описание

Визуализира подадените от клиента активни поръчки.

1. Поръчка - показва номера в системата на съответната поръчка.
2. Дата - датата и часът на поръчката.
3. Статус - текущият статус на подадената поръчка:
 - „Подадена“ - подадена е от клиента, но не е достигнала при брокер.
 - „Приета“ - приета е от брокер, но чака да бъде потвърдена при старта на търговията.
 - „Потвърдена“ - поръчката е потвърдена от брокер.
4. Вид - вид на поръчката купува/продава.
5. Код - борсовият код на емисията.
6. Емитент - наименованието на компанията емитент.
7. Валидност - датата, на която изтича поръчката.
8. Брой - броят ценни книги, за които е подадена поръчката.
9. Цена - цената, на която е подадена поръчката.
10. Тип - вида на поръчката (пазарна, лимитирана и т.н.).
11. Отмени – чрез полето „Отмени“ можете да отменяте поръчки по ваше желание.
12. Промени – можете да променяте параметрите на поръчката

Отмяна на поръчка

Вече подадена или потвърдена поръчка може да бъде отменена чрез избор на полето в колона „Отмени“ или с десен бутон върху избраната поръчка.

Скриване/показване на колони

С дясно натискане върху полето „Избор на колони“ имате възможност да избирате кои колони да се визуализират.

Промяна на широчина на колона

Със задържане на ляв бутон на мишката върху избраната колона можете да променяте ширината ѝ.

Сортиране по колона

С еднократно натискане на ляв бутон на мишката върху заглавието на избраната колона можете да сортирате съдържащата се в нея информация.

Експорт в Excel

С дясно натискане върху информацията в екран **Активни поръчки > Експорт в Excel** имате възможност да съхраните в Excel файл сделките на всички или на избрана от вас емисия на персоналния си компютър.

Подаване на поръчки

Можете да подавате поръчки чрез дясно натискане върху информацията в екран **Активни поръчки > Нова поръчка**.

Графика

С дясно натискане върху емисиите в екран **Активни поръчки > Графика** имате възможност да отворите прозорец „Графика“ за избраната от вас емисия.

4.12 Екран „Нова поръчка“

Активиране

Стартирайте екран „Нова поръчка“ като изберете **Нов екран > Нова поръчка** от основното меню на платформата.

Дава възможност за подаване на различни видове поръчки.

Подаването на нова поръчка изисква въвеждането на следните параметри:

- Купува или Продава;
- Вид на поръчката;
- Валидност на поръчката;
- Код на емисията, брой ЦК и единична цена;
- Ограничение за търговия – дава възможност, подадената поръчка да важи за различни фази на търговия.

Видовете поръчки са:

Лимитирана: посочва се брой и цена на финансовите инструменти, и когато цената достигне зададената, поръчката се изпълнява.

Пазарна: задава се брой на финансовите инструменти, като поръчката се изпълнява на най-добра цена в момента на въвеждането. Пазарните поръчки са с валидност за деня.

Пазарна към лимитирана: пазарна поръчка, която се изпълнява по най-добра цена на насрещна лимитирана поръчка. Ако при пускането няма активна такава, то пазарната към лимитирана поръчка се отхвърля автоматично.

Айсберг поръчка: лимитирана поръчка, при която се задава брой и цена, както и връх на айсберга. Когато се подаде поръчката на пазара е видно само количеството зададено като връх. Останалата част от обема на поръчката остава скрит.

Каскадна поръчка: Поставят се няколко оферти с процента разлика в цената. Задават се брой и цена, както и броя оферти и процентната разлика.

4.13 Екран „Баскет поръчка“

Активиране

Стартирайте екран „Нова поръчка“ като изберете **Нов екран > Баскет поръчка** от основното меню на платформата.

Описание

Дава възможност за добавяне на определен брой поръчки, които да бъдат пуснати/приети в един и същи момент.

4.14 Екран „Отчет“

Активиране

Стартирайте екран „Отчет“ като изберете **Нов екран > Отчет** от основното меню на платформата.

Описание

Предоставя възможност за самостоятелно генериране на отчети за направените поръчки и сделки за даден период и емисия.

Филтър

От менюто в горната част на екран „Отчет“ можете да избирате вида на отчета – за поръчки или сделки. Така също можете да зададете период и да търсите определена емисия.

Средна цена купува/продава

При отчет за сключените сделки за избрана емисия се визуализира средна цена на сделките купува и продава.

Колони

Отчет за **поръчки**:

1. Дата – датата и часът на поръчката.

2. Вид – вид на поръчката купува/продава.
3. Код – борсовият код на емисията.
4. Емитент – наименованието на компанията емитент.
5. Брой – броят ценни книги, за които е подадена поръчката.

6. Цена – цената, на която е подадена поръчката.
7. Сума – общата стойност на поръчката.
8. Валута – валутата, за която е подадена поръчката.
9. Валидност – датата, на която изтича поръчката.
10. Поръчка – показва номера в системата на съответната поръчка.
11. Тип поръчка – вида на поръчката (пазарна, лимитирана и т.н.).
12. Статус – статус на подадената поръчка:
 - „Подадена“ – подадена е от клиента, но не е пристигнала при брокер;
 - „Приета“ – приета е от брокер, но чака да бъде потвърдена при старта на търговията;
 - „Потвърдена“ – поръчката е потвърдена от брокер;
 - „Анулирана“ – поръчката е изтекла или е отменена от брокер или БФБ;
 - „Оттеглена“ – поръчката е отменена от клиента;
 - „Изпълнена“ – поръчката е изпълнена и има сключена сделка.

Отчет за **сделки**:

1. Дата – датата и часът на сделката.



2. Вид – вид на сделката купува/продава.
3. Код – борсовият код на емисията.
4. Емитент – наименованието на компанията емитент.
5. Брой – броят ценни книги, за които е сключена сделката.
6. Цена – цената, на която е сключена сделката.
7. Сума – общата стойност на сделката.
8. Комисиона ИП – комисионата за сделката, дължима на инвестиционния посредник.
9. Други комисиони – комисионите за сделката, дължими към БФБ – София АД и Централен Депозитар АД.
10. Насрещна страна на сделката – съответния инвестиционен посредник
11. Поръчка – показва номера в системата на съответната поръчка, от която е сключена сделката.
12. Бележка – възможност за въвеждане на бележка

Скриване/показване на колони

С дясно натискане върху полето „Избор на колони“ имате възможност да избирате кои колони да се визуализират.

Широчина на колона

Със задържане на ляв бутон на мишката върху избраната колона можете да промените ширината ѝ.

Сортиране по колона

С еднократно натискане на ляв бутон на мишката върху заглавието на избраната колона можете да сортирате съдържащата се в нея информация.

Експорт в Excel

С дясно натискане върху информацията в екран **Отчет > Експорт в Excel** имате възможност да съхраните в Excel файл с информацията на персоналния си компютър.

Подаване на поръчки

Можете да подавате поръчки чрез дясно натискане върху информацията в екран **Активни поръчки > Нова поръчка**.

4.15 Екран „Чат с брокер“

| | |
|-------------------|---|
| Активиране | Стартирайте екран „Чат с брокер“ като изберете Нов екран > Чат с брокер от основното меню на платформата. |
| Описание | Екран „Чат с брокер“ дава възможност за директна комуникация с брокер. |
| Ново съобщение | Можете да изпращате съобщения чрез попълване в полето в долната част на екран „Чат с брокер“ и избор на бутон „Изпрати“. Съобщението ще се визуализира в основния прозорец. |
| Архив | Можете да прегледате съобщенията си от брокера за минал период, като с десен бутон изберете „Архив“. |
| Копирай/Принтирай | Всяко едно съобщение може да бъде копирано и прехвърлено в Word и/или Excel, а така също и отпечатано. За целта натиснете десен бутон на мишката в полето на екрана „Чат с брокер“. |